

## ТЕХНИЧКИ ОПИС

уз Идејни пројекат за адаптацију и санацију основне школе  
"Доситеј Обрадовић" на к.п.бр.1185 и 1197 КО Пожаревац  
у улици Јована Шербановића бр. 8



### ЛОКАЦИЈА

Предметни објекат – зграда основне школе "Доситеј Обрадовић" налази се на к.п.бр.1185 и 1197 КО Пожаревац, улица Јована Шербановића бр.8. Локација школе је у централној градској зони. Објекат је оивичен улицом Јована Шербановића, Хајдук Вељковом улицом и Поречком улицом.

### ПОСТОЈЕЋЕ СТАЊЕ

Постојећи објекат је слободностојећи, угаони, спратности По+П+1+Пк. Подрум постоји испод одређених делова објекта приказаних у графичкој документацији. Спрат је у габариту приземља а поткровље постоји као мањи сегмент. Капацитет школе је око 870 ђака.

Укупна бруто површина објекта је 5.810,39м<sup>2</sup> према мерењу на лицу места. У објекат се улази из дворишта и на углу улица Ј. Шербановића и Хајдук Вељкове.

Подрум објекта је намењен техничким просторијама: котларница која није у функцији, радионице, оставе старог школског намештаја итд. Приземље је организовано у два волумена изражене дужине са залученим степенишним простором као спојем два крила објекта. Приземље садржи административне канцеларије, зборницу, учионице, фискултурну салу, ходнике, санитарне чворове и степенишне просторе. Спрат садржи административне канцеларије, ходнике, учионице, галерију фискултурне сале, степенишне просторе, трпезарију, кухињу са пратећим просторијама, тоалет. Поткровље се користи као приватни уметнички атеље. Овај ниво заузима малу површину у односу на целокупну површину објекта.

Увидом на лицу места констатовано је да је објекат зидан пуном опеком. Носећи зидови су дебљине 80 и 50цм.

Кровна конструкција је дрвена. Кровни покривач је бибер цреп. Објекат није хидроизолован и видна су оштећења и влага по зидовима изазвани ширењем влаге. Трагови влаге су видни местимично на плафонима у приземљу и учестало на плафонима на спрату од прокишњавања крова. По речима запослених, у школи је пре неколико година замењен кровни покривач без подашчавања, летви и без хидроизолационог слоја.



оштећења зидова и плафона настала дејством влаге (спрат)

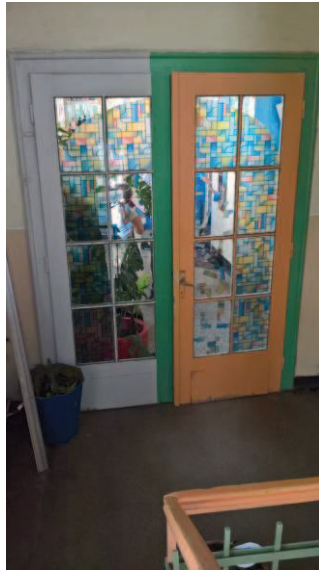


оштећења зидова и плафона настала дејством влаге (подрум)

Постојећи прозори су пвц сем на угаоном, залученом степеништу где су остављени стари дрвени прозори. Сви улазни портали су од пвц-а.

Унутрашња столарија – постојећа врата су од пуног дрвета, рељефна. Поједина крила су замењена новим од пвц-а у постојећем дрвеном раму. Санитарни чвор у приземљу је обнављан и уграђена су пвц врата са пвц довратницима.



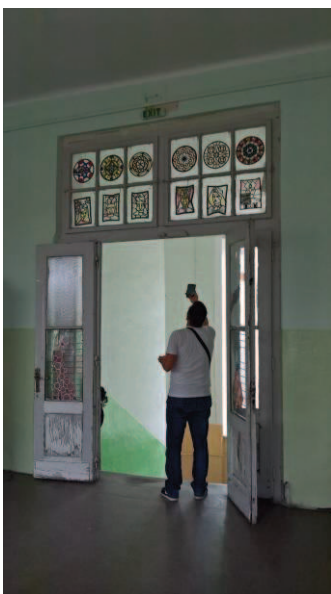


различити типови постојећих дрвених врата



постојећа дрвена врата

постојећа пвц врата у дрвеном довратнику



различити типови постојећих дрвених врата

Фасада је малтерисана и бојена.

Подови у објекту су обрађени у зависности од намене просторија. Завршна обрада у ходницима је ливени терацо и „мозаик“ керамичке плочице, црно-беле. У канцеларијама је паркет или ламинат а у учионицама виназ, ламинат и у појединим учионицама паркет.

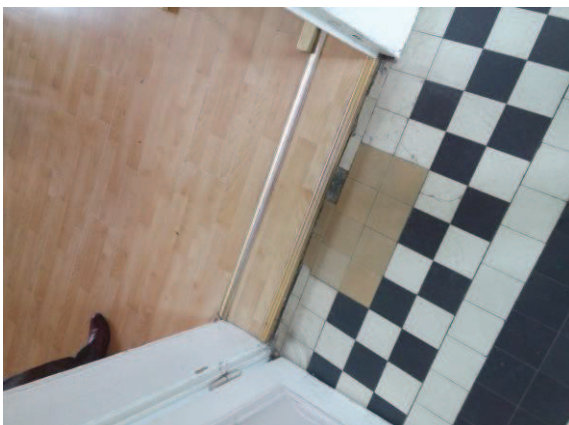
Зидови су бојени полудисперзијом и масном бојом. У ходницима и просторијама за децу су до пола обојени масном бојом, а изнад полудисперзијом. Зидови мокрих чворова су обложени керамичким плочицама минимално до висине 1,5м.

Плафони су бојени полудисперзијом. Плафони на спрату су оштећени због влаге од прокишњавања крова.

## Инсталације

Објекат је опремљен инсталацијама водовода и канализације, електроинсталацијама, телекомуникационим инсталацијама и машинским инсталацијама.

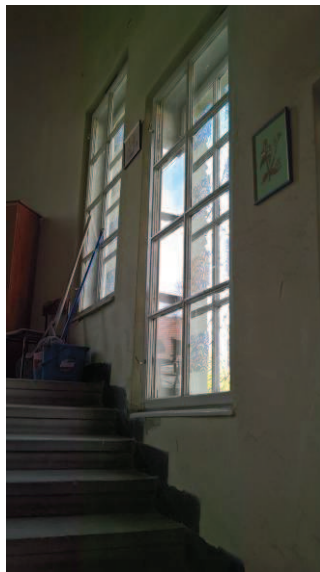
Све инсталације водовода и канализације, као и мрежа електросталације су дотрајале.







различити типови завршних обрада подова



непромењени дрвени прозори споља и изнутра; нови пвц прозор



постојеће стање кровне конструкције



карактеристична пукотина и угиб на поду приземља; у граф. документацији ходник „2а“ у питању је плоча на тлу испод које нема подрумског простора; предвиђено је рушење и постављање нове армирано-бетонске плоче са свим потребним слојевима