



РЕПУБЛИКА СРБИЈА

ГРАД ПОЖАРЕВАЦ

ГРАДСКА УПРАВА ГРАДА ПОЖАРЕВЦА

**ГОДИШЊИ ПЛАН ИНСПЕКЦИЈАКОГ НАДЗОРА ЗА 2018. ГОДИНУ
ОДЕЉЕЊА ЗА ИНСПЕКЦИЈСКЕ ПОСЛОВЕ
-САОБРАЋАЈНА ИНСПЕКЦИЈА-**

САДРЖАЈ

1. УВОД

2. ОПИС-КОНТЕКС

2.1. Спровођење инспекцијског надзора за поверене послове

2.2. Спровођење инспекцијског надзора за изворне послове

2.3.Прописи по којима поступа саобраћајна инспекција

3. УЧЕСТАЛОСТ И ОБУХВАТ ВРШЕЊА ИНСПЕКЦИЈСКОГ НАДЗОРА ПО ОБЛАСТИМА

3.1.Преглед делатности или активности које ће се надзирати

3.1.1. Активности у оквиру инспекцијског надзора-послови из поверене надлежности

3.1.2. Активности у оквиру инспекцијског надзора-послови из изворне надлежности

3.2. Територијално подручје на коме ће се вршити инспекцијски надзор

3.3. Трајање спровођења инспекцијског надзора и службене контроле

3.3.1.Инспекцијски надзор по врсти и времену за изворне послове-изражено у процентима

3.5. Процена ризика

4. ОПЕРАТИВНО ПЛАНИРАЊЕ САОБРАЋАЈНЕ ИНСПЕКЦИЈЕ

4.1. Подаци о ресурсима саобраћајне инспекције који ће бити опредељени за вршење инспекцијског надзора

4.1.2.Систематизација радних места-запослених у Одељењу за инспекцијске послове-Саобраћајна инспекција

4.2 Процена броја дана на годишњем нивоу на активностима које инспектори проведу поред редовног инспекцијског надзора (укључујући и ванредни инспекцијски надзор, састанке, боловања и друге разлоге одсуства, учешће у радним групама и комисијама и тд.)

4.3. Израчунавање ефективног броја дана које сваки инспектор има на годишњем нивоу за потребе инспекцијског надзора (број дана у години)

5. ИЗВЕШТАВАЊЕ И АНАЛИЗА РЕАЛИЗАЦИЈЕ ПЛАНА

1.УВОД

Документ садржи детаљан план инспекцијског надзора саобраћајне инспекције Одељења за инспекцијске послове Градске управе града Пожаревца у спровођењу инспекцијског надзора на подручју територије Града Пожаревца за 2018. годину.

План је донет на основу члана 8. Став1. Закона о инспекцијском надзору („Сл. гласник РС“, бр. 36/2015) који прописује да се на основу утврђеног стања и процене ризика инспекција припрема план инспекцијског надзора. Основ за доношење плана представља и члан 10. Закона о инспекцијском надзору („Сл. гласник РС“, бр. 36/2015).

Годишњи план инспекцијског надзора садржи општи приказ задатака и послова саобраћајне инспекције Одељења за инспекцијске послове у 2018.години, непосредне примене закона и других прописа, те праћење стања на територији града Пожаревца из области саобраћајне инспекције.

Сврха доношења Плана инспекцијског надзора је повећање ефективности и транспарентности, као и јачање поверења грађана у локалну самоуправу града Пожаревца.

У складу са горе наведеним, Годишњи план инспекцијског надзора саобраћајне инспекције садржи циљеве које је потребно остварити, задатке/програмске активности које је потребно спровести како би се ти циљеви остварили, индикаторе резултата тј. начин на који меримо остварене задатке односно програмске активности, рокове у којима се подаци односно активности морају обавити, одговорност за спровођење активности односно задатака, врсту активности и др..

Сврха планирања инспекцијског надзора је:

- да омогући усмеравање на оне активности (субјекте надзора који носе ризик и где постоји значајан јавни интерес;
- ефикасније управљање ресурсима инспекције;
- боља интеграција послова у области инспекцијског надзора и координационих активности;
- омогућавање праћење активности инспекцијског надзора.

Циљеви Годишњег плана инспекцијског надзора су непосредна примена закона и других прописа тј., планираних мера и активности превентивног деловања инспекције и планираних мера и активности за спречавање обављања делатности и вршења активности нерегистрованих субјеката, очекивани обим ванредних инспекцијских надзора у периоду у коме ће се вршити редовни инспекцијски надзор, као и друге елементе од значаја за планирање и вршење инспекцијског надзора и то:

- непосредна примена закона и других прописа
- спровођење инспекцијског надзора и решавање у управним стварима у првом степену

- праћење стања и предлагање мера за унапређење стања на терену, на територији града Пожаревца
- превентивно деловање инспекције као једно од средстава остварења циља инспекцијског надзора
- повећање ефикасности и транспарентности, као и јачање поверења грађана у Локалну самоуправу града Пожаревца
- правовремено информисање јавности објављивањем важећих прописа, планова инспекцијског надзора и контролних листа на сајту Града
- пружање стручне и саветодавне подршке надзираном субјекту или лицу које остварује одређена права којим утиче на смањење ризика односно штетних последица и вероватноће њиховог настанка.

Поред планираних активности које се спроводе овим Планом, саобраћајна инспекција спроводи и ванредне, непланиране надзоре који се одмах извршавају, а односе се на пријаве грађана, пријаве путем електронске поште, пријаве путем телефона, као и непосредна запажања инспектора на терену.

Инспекцијски надзори и службене контроле спроводе се употребом метода и техника како је прописано законским и подзаконским актима који су темељ за поступање инспекције, уз обавезно коришћење контролних листа.

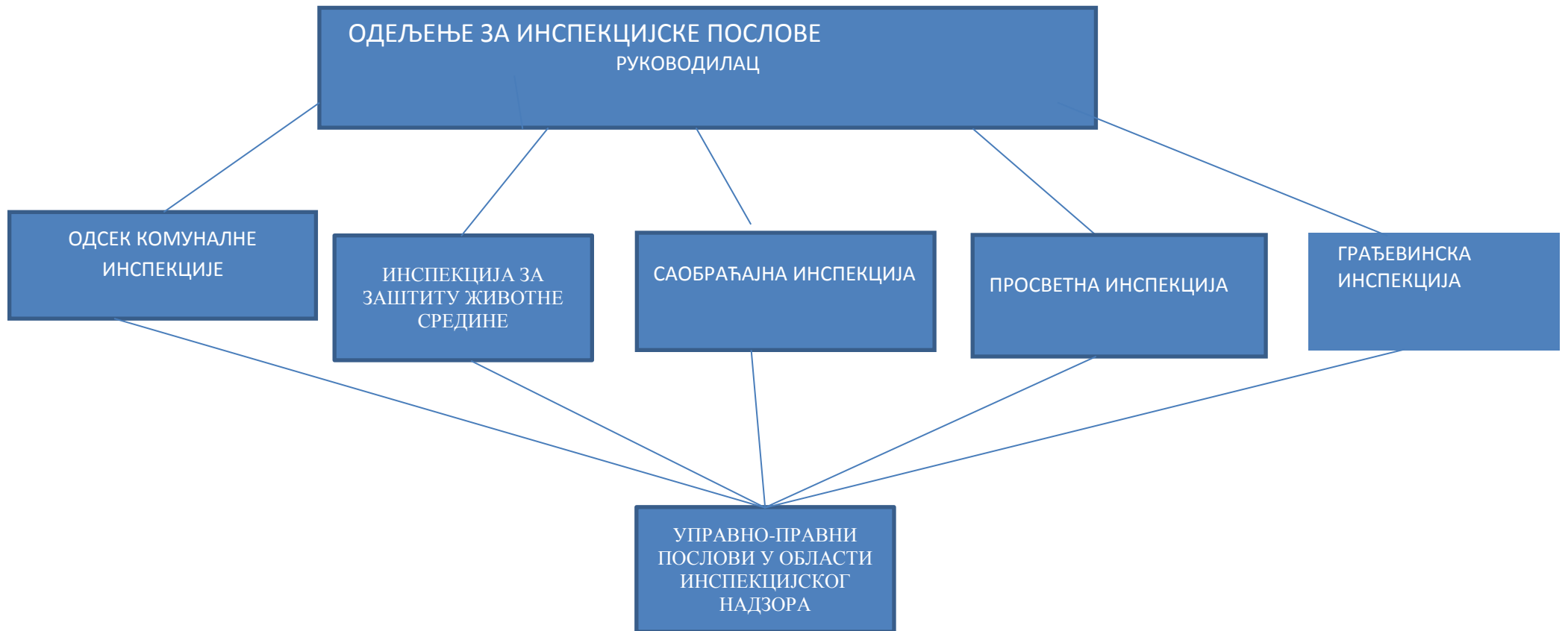
Градоначелник града Пожаревца донео је Решење о образовању Комисије за координацију инспекцијског надзора над пословима из изворне надлежности града Пожаревца , број 01-112-101/2016 дана 30.05. 2016.године.

Циљ образовања Комисије је обухватнији и делотворнији надзор и избегавање преклапања и непотребног понављања инспекцијског надзора, као и усклађивање инспекцијског надзора између инспекција које врше инспекцијски надзор над пословима из изворне надлежности града Пожаревца.

.

2.ОПИС -КОНТЕКС

ОРГАНИЗАЦИОНА СТРУКТУРА



Саобраћајна инспекција, обавља надзор над применом прописа у оквиру послова **поверених** законом, као и надзор у оквиру **изворних** послова применом градских одлука донетих на основу закона и других прописа у комуналној области и области саобраћаја и путева.

2.1 СПРОВОЂЕЊЕ ИНСПЕКЦИЈСКОГ НАДЗОРА ЗА ПОВЕРЕНЕ ПОСЛОВЕ

Саобраћајна инспекција обавља послове инспекцијског надзора **поверених** законом и то :

1. обављање локалног превоза путника и то: ванлинијски превоз, посебан линијски превоз, превоз за сопствене потребе и такси превоз, дефинисано одредбама члана 155.став 1., Закона о превозу путника у друмском саобраћају ("Службени гласник РС" бр. 68/2015);
2. - обављање превоза терета у друмском саобраћају, осим превоза терета у међународном друмском саобраћају који се обавља на територији општине, односно града, односно Града Београда, дефинисано одредбама члана 52.став 1., Закона о превозу терета у друмском саобраћају ("Службени гласник РС" бр. 68/2015);

2.2 СПРОВОЂЕЊЕ ИНСПЕКЦИЈСКОГ НАДЗОРА ЗА ИЗВОРНЕ ПОСЛОВЕ

Саобраћајни инспектор врши надзор над обављањем јавног градског и приградског превоза путника као комуналне делатности; утврђује услове за путничко возило за обављање такси превоза и контролу такси превоза; проверава стање општинских путева, улица и некатегорисаних путева њихових делова и путних објекта; контролише хоризонталну и вертикалну саобраћајну сигнализацију; врши контролу изграђености и опремљености аутобуских стајалишта; проверава услове одвијања саобраћаја на општинским путевима, улицама и некатегорисаним путевима; проверава да ли се правилно и редовно спроводе мере заштите општинских путева, улица и некатегорисаних путева; проверава радове на изградњи, реконструкцији и одржавању општинских путева, улица и некатегорисаних путева, његових делова и путних објекта; врши контролу заузећа општинских путева, улица и некатегорисаних путева; контролише раскопавање и довођење у технички исправно стање јавних саобраћајних површина; контролише увођење привремене измене режима саобраћаја и друге послове надзора у друмском саобраћају.

Саобраћајни инспектор у управном поступку сачињава службене белешке и записнике, доноси решења, подноси пријаве за привредни преступ, подноси захтев за покретање прекршајног поступка, издаје прекршајни налог, врши пријем странака и даје потребна обавештења у вези са остваривањем њихових права и обавеза.

Саобраћајна инспекција свкодневно спроводи редован – планиран инспекцијски надзор. Ванредан инспекцијски надзор врши због предузимања хитних интервенција ради спречавања или отклањања непосредне опасности, по пријавама грађана, по пријавама путем телефона и електронским путем и ванредни утврђујући ради утврђивања подобности возила за обављање такси превоза. Допунски инспекцијски надзор врши по службеној дужности и поводом захтева надзираног субјекта. Контролни инспекцијски надзор врши ради утврђивања извршених мера које су предложене или наложене надзираном субјекту у оквиру редовног или ванредног надзора. Канцеларијски инспекцијски надзор врши у службеним просторијама инспекције, увидом у акте, податке и документацију надзираног субјекта. У вршењу инспекцијског надзора саобраћајна инспекција сарађује са другим надлежним инспекцијама, правосудним органима, тужилаштвом, саобраћајном полицијом.

Саобраћајна инспекција редовно прати промене законских прописа и одлука града Пожаревца, израђује извештаје о раду, правовремено информисе јавност објављивањем важећих прописа, планова инспекцијског надзора и контролних листа на сајту Града, пружа стручне и саветодавне подршке надзираном субјекту или лицу које остварује одређена права. Такође спроводи превентивни инспекцијски надзор којим утиче на смањење ризика односно штетних последица и вероватноће његовог настанка.

2.3 ПРОПИСИ ПО КОЈИМА ПОСТУПА САОБРАЋАЈНА ИНСПЕКЦИЈА

САОБРАЋАЈНА ИНСПЕКЦИЈА-изворна надлежност	ОПИС
<p>Закон о инспекцијском надзору („Службени гласник РС“, број 33/15); -Закон о општем управном поступку („Службени лист РС“, број 18/16)</p> <p>-Закон о јавним путевима („Службени гласник РС“ број 101/05 и 123/07, 101/11, 93/12 и 104/13); -Одлука о комуналном уређењу („Службени гласник града Пожаревца“, број 12/2010 и 6/2011,2/2012, 3/2014, 3/2017 и 6/2017); -Одлука о улицама, општинским и некатегорисаним путевима („Службени гласник града Пожаревца“, број 5/2009 и 6/2017); -Одлука о превозу путника у градском и приградском саобраћају на територији града Пожаревца („Службени гласник града Пожаревца“, број 4/09 и 3/2017); -Одлука о одређивању стајалишта која могу да се користе за линијски друмски превоз („Службени гласник града Пожаревца“, број 4/09); -Одлука о ауто-такси превозу („Службени гласник града Пожаревца“ број 9/2015 и 3/2017); -Одлука о јавним паркиралиштима („Службени гласник града Пожаревца“, број 1/2010 и 8/2011), -Одлука о техничком регулисању саобраћаја („службени гласник града Пожаревца бр.6/2011.3/2017 и 672017)</p>	<p>Надзор: Послове из надлежности саобраћајне врше саобраћајни инспектори. Инспектори су самостални у раду у границама овлашћења утврђених законом и одлукама Града Пожаревца, а за свој рад лично су одговорни. Инспектори имају право и дужност да у вршењу инспекцијског надзора прегледају опште и појединачне акте, саслушавају и узимају изјаве од одговорних лица и других правних лица и физичких лица, прегледају објекте, постројења и уређаје, налажу решењем отклањање неправилности и предузимање мера, издају прекршајне налоге односно подносе захтеве за покретање прекршајног поступка</p>
Одговорно лице	саобраћајни инспектор
ВРСТА НАДЗОРА	ВРЕМЕ ПРОВЕДЕНО У ВРШЕЊУ НАДЗОРА %
Редован - планиран инспекцијски надзор се врши свакодневно	30
Ванредан инспекцијски надзор се врши због предузимања „хитних мера ради спречавања или отклањања непосредне опасности, по пријави и захтеву грађана, телефонских позива и електронским путем	50
Допунски инспекцијски надзор се врши по службеној дужности и поводом захтева надзираног субјекта	5
Контролни инспекцијски надзор се врши ради утврђивања извршених мера које су предложене или наложене над надзираним субјектом у оквиру редовног или ванредног инспекцијског надзора.	15
Укупно	100
ОБЛИК НАДЗОРА	
Канцеларијски инспекцијски надзор се врши у службеним просторијама	25
Теренски инспекцијски надзор	50

Превентиван инспекцијски надзор-пружање стручне и саветодавне подршке надзираном субјекту или лицу које остварује одређена права	25
Укупно	100

3.УЧЕСТАЛОСТ И ОБУХВАТ ВРШЕЊА ИНСПЕКЦИЈСКОГ НАДЗОРА ПО ОБЛАСТИМА

3.1.ПРЕГЛЕД ДЕЛАТНОСТИ ИЛИ АКТИВНОСТИ КОЈЕ ЋЕ СЕ НАДЗИРАТИ

3.1.1 АКТИВНОСТИ У ОКВИРУ ИНСПЕКЦИЈСКОГ НАДЗОРА-ПОСЛОВИ ИЗ ПОВЕРЕНЕ НАДЛЕЖНОСТИ

Р.б.	АКТИВНОСТ	Рок	Напомена
1.	ПРЕВОЗ ПУТНИКА		
1.1.	Надзор на обављањем посебаног линијског превоза путника;	стална активност	
1.2.	Надзор на обављањем ванлинијског превоза путника;	стална активност	Контроле током дневних акција, са приоритетним задатком сузбијања рада нерегистрованих превозника
1.3.	Надзор над обављањем превоза путника за сопствене потребе;	стална активност	Контроле током дневних акција
1.4.	Поступања по пријавама грађана;	стална активност	
2.	ПРЕВОЗ ТЕРЕТА		
2.1.	Надзор над обављањем јавног превоза терета;	стална активност	Контроле током дневних акција, са приоритетним задатком сузбијања рада нерегистрованих превозника
2.2.	Надзор над обављањем превоза терета за сопствене потребе;	стална активност	Контроле током дневних акција, са приоритетним задатком сузбијања рада нерегистрованих превозника
2.3.	Поступања по пријавама грађана;	стална активност	
3.1.2 АКТИВНОСТИ У ОКВИРУ ИНСПЕКЦИЈСКОГ НАДЗОРА-ПОСЛОВИ ИЗ ИЗВОРНЕ НАДЛЕЖНОСТИ			
3.	ПРЕВОЗ ПУТНИКА		
3.1.	Надзор на обављањем локалног линијског превоза путника;	стална активност	Контроле одржавања реда вожње, контрола документације и возних карата.
3.2.	Надзор на обављањем такси превоза;	стална активност	Контроле током дневних и ноћних акција, са приоритетним задатком сузбијања рада нерегистрованих превозника

3.	ОПШТИНСКИ ПУТЕВИ, УЛИЦЕ И НЕКАТЕГОРИСАНИ ПУТЕВИ		
3.1.	Контрола стања са аспекта безбедности саобраћаја;	стална активност	
3.2.	Контрола извођења радова на изградњи, реконструкцији и одржавању;	у време радова	
3.3.	Контрола раскопавања и довођење у технички исправно стање;	април-октобар	
3.3.	Контрола саобраћајне сигнализације;	стална активност	
3.4.	Контрола заузећа;	стална ктивност	
3.5.	Контрола спровођења заштите општинских путева, улица и некатегорисаних путева;	стална ктивност	
3.6.	Контрола изграђености и опремљености аутобуских стајалишта;	По пријави и два пута у току године	
3.7.	Контрола услова одвијања саобраћаја;	стална ктивност	
3.8.	Контрола привремене измене режима саобраћаја;	стална ктивност	
3.9.	Контрола уређење некатегорисаних путева;	стална активност	
3.10.	Поступања по пријавама грађана;	стална активност	
3.11.	Контрола вршења зимске службе;	децембар-март	

3.2. ТЕРИТОРИЈАЛНО ПОДРУЧЈЕ НА КОМЕ ЋЕ СЕ ВРШИТИ ИНСПЕКЦИЈСКИ НАДЗОР

Комунална инспекција Одељење за инспекцијске послове Градске управе града Пожаревца обавља послове на територији града Пожаревца са седиштем у Пожаревцу, ул. Дринска бр.2.

Послови и задаци из делокруга односно Годишњег плана инспекцијског надзора саобраћајна инспекција Одељења за инспекцијске послове обавља свакодневно, како у свом седишту, тако и на терену на територији града Пожаревца.

3.3 ТРАЈАЊЕ СПРОВОЂЕЊА ИНСПЕКЦИЈСКОГ НАДЗОРА И СЛУЖБЕНЕ КОНТРОЛЕ

Нормативи појединих фаза трајања спровођења инспекцијског надзора/службене контроле су резултат искуства, процене и дугогодишњег рада инспектора на терену.

3.3.1. Инспекцијски надзори по врсти и времену за изворне послове –изражено у процентима

Врста/процент	I	II	III	IV	V	VI	VII	VIII	IX	X	XI
-Закон о јавним путевима(„Службени РС“ број 101/05 и 123/07, 101/11, 93/12 и 104/13);	20	20	20	20	20	20	10	20	30	20	20
-Одлука о комуналном уређењу („Службени гласник града Пожаревца“, број 12/2010 и 6/2011,2/2012, 3/2014, 3/2017 и 6/2017);	20	30	30	40	30	20	30	20	20	30	20
-Одлука о улицама, општинским и некатегорисаним путевима(„Службени гласник града Пожаревца“, број 5/2009 и 6/2017);	20	20	20	20	25	30	30	20	20	20	20
- Одлука о превозу путника у градском и приградском саобраћају на („Службени гласник града Пожаревца“, број 4/09 и 3/2017);	10	5	5	5	5	5	5	0	5	0	5

- Одлука о одређивању стајалишта која могу да се користе за линијски друмски превоз („Службени гласник града Пожаревца“, број 4/09);	0	2	5	0	0	0	0	5	0	0	5
- Одлука о ауто-такси превозу („Службени гласник града Пожаревца“ број 9/2015 и 3/2017);	30	20	15	15	20	20	20	30	20	20	30
- Одлука о јавним паркиралиштима („Службени гласник града Пожаревца“, број 1/2010 и 8/2011),	0	3	5	0	0	5	5	5	5	10	0
УКУПНО	100	100	100	100	100	100	100	100	100	100	100

Осим планираних активности које се спроводе овим Планом, а везане су за инспекцијски надзор-инспекцијске контроле, едукацију, предвиђене састанке, извршење управних мера као и контролу истих и других активности у оквиру рада Одељења за инспекцијске послове спроводе се и непланиране активности за које је такође потребно планирати потребно време.

Непланиране активности се одмах извршавају а односе се на пријаве грађана, путем, заprimљене електронске поште, телефонским пријавама као и непосредним запажањем инспектора на терену.

3.5 ПРОЦЕНА РИЗИКА

Процена ризика у Годишњем плану инспекцијског надзора за 2018. годину саобраћајне инспекције, вршена је на основу инспекцијског надзора у наведеним областима односно на основу анализе стања у досадашњем дугогодишњем вршењу инспекцијског надзора, на основу информација и добијених података од других инспекција, овлашћених органа и организација.

У циљу делотворнијег инспекцијског надзора, а тиме и сузбијања делатности нерегистрованих субјеката, усклађују се планови инспекцијског надзора, предлажу заједничке мере и рангирају надзирани субјекти према ризичности, зависно од тежине могуће штетне последице и вероватноће њеног настанка.

Критичан ризик		<ul style="list-style-type: none"> - Стање пута и путних објеката - Превоз терета и путника који обављају нерегистровани субјекти
Висок ризик		<ul style="list-style-type: none"> - такси превоз - ванлинијски превоз путника - привремена измена режима саобраћаја
Средњи ризик		<ul style="list-style-type: none"> - ванлинијски превоз терета - превоз путника за сопствене потребе - линијски превоз путника - заузеће путева - саобраћајна сигнализација - раскопавање саобраћајних површина
Низак ризик		<ul style="list-style-type: none"> - зимска служба - извођење радова на реконструкцији и одржавању
Незнатан ризик		<ul style="list-style-type: none"> - аутобуска стајалишта и јавна паркиралишта

4.ОПЕРАТИВНО ПЛАНИРАЊЕ РАДА САОБРАЋАЈНЕ ИНСПЕКЦИЈЕ

4.1 ПОДАЦИ О РЕСУРСИМА САОБРАЋАЈНЕ ИНСПЕКЦИЈЕ КОЈИ ЋЕ БИТИ ОПРЕДЕЉЕНИ ЗА ВРШЕЊЕ ИНСПЕКЦИЈСКОГ НАДЗОРА

Саобраћајна инспекција налази се у оквиру Одељења за инспекцијске послове Градске управе града Пожаревца . Саобраћајном инспекцијом руководи Руководилац Одељења за инспекцијске послове. Послове саобраћајне инспекције тренутно обавља:

- Један саобраћајни инспектор са високом стручном спремом и положеним државним испитом;

4.1.1.Систематизација радних места – запослених у Одељењу за инспекцијске –Саобраћајна инспекција

Р.бр.		
1.	Руководилац	1
2.	Саобраћајни инспектор	2

4.2.Процена броја дана на годишњем нивоу на активностима које инспектори проведу ван редовног инспекцијског надзора субјеката (укључујући и ванредни инспекцијски надзор, састанке, боловање и друге разлоге одсуства, учешће у радним групама за израду прописа и тд.)

Расподела расположивих дана за спровођење инспекцијских надзора и службених контрола у 2018. години		
Укупан број дана у години		365
Викенди		105
Годишњи одмори		20-30
Празници		12
УКУПНО РАДНИХ ДАНА		220-230
Активности праћења стања, процене ризика, планирања, усклађивања и координације		20
Редовни и ванредни инспекцијски надзор и превентивно деловање		190
Од тога редовни инспекцијски надзор		40
Остале активности		20

4.3. ИЗРАЧУНАВАЊЕ ЕФЕКТИВНОГ БРОЈА ДАНА КОЈИ СВАКИ ИНСПЕКТОР ИМА НА ГОДИШЊЕМ НИВОУ ЗА ПОТРЕБЕ ИНСПЕКЦИЈСКОГ НАДЗОРА (број дана у години);

Послови и активности	Предвиђен утрошак времена (у данима)
I. ПРАЋЕЊЕ СТАЊА, ПРОЦЕНА РИЗИКА, ПЛАНИРАЊЕ, УСКЛАЂИВАЊЕ И КООРДИНАЦИЈА ИНСПЕКЦИЈСКОГ НАДЗОРА	
Праћење стања и процена ризика	15
Израда плана инспекцијског надзора	3
Усклађивање и координација инспекцијског надзора	2
Укупно I:	20
II. РЕДОВНИ И ВАНРЕДНИ ИНСПЕКЦИЈСКИ НАДЗОР И ПРЕВЕНТИВНО ДЕЛОВАЊЕ	
Превентивно деловање инспекције	20
Сарадња у поступку вршења самосталних и заједничких инспекцијских надзора	10
Редовни инспекцијски надзор	40
Ванредни инспекцијски надзор	120
Укупно II:	190
III. ОСТАЛИ ПОСЛОВИ И АКТИВНОСТИ	
Извештавање о спроведеним инспекцијским надзорима- Припремање годишњих, кварталних и других извештаја	5
Сарадња са другим секторима и одељењима	5
Сарадња са МУП-ом, јавним тужилаштвом, др. органима и институцијама	5
Интерни састанци	5
Укупно III:	20
Укупно (I+II+III)	230
Укупно радних дана по инспектору	230

5.ИЗВЕШТАВАЊЕ И АНАЛИЗА РЕАЛИЗАЦИЈЕ ПЛАНА

При изради овог Плана кориштена су искуства из претходних инспекцијских контрола које у вршене на основу оперативних планова а на основу вишегодишњех рада саобраћајних инспектора , законских обавеза привредних субјеката, стања на терену по питању праћења функционисања комуналних делатности и безбедности саобраћаја као и пријаве грађана у областима за које је инспекција задужена.

Извештавање о спроведеним инспекцијским надзорима врши се у складу са законом, Уптством надлежног министарства. Инспекција у склопу годишњег извештаја о раду, треба да анализира реализацију Плана рада и примењује конкретне мере.

НАПОМЕНА

Имајући у виду да Координациона комисија даје мишљење на предлог Плана инспекцијског надзора из изворне надлежности локалне самоуправе , планови рада грађевинске , саобраћајне, просветне и инспекције за заштиту животне средине се достављају само на увид Комисији , а исти су упућени надлежним републичким органима на усаглашавање , све у складу са чл. 10. став 5. Закона о инспекцијском надзору.

РУКОВОДИЛАЦ

Жаклина Јововић

САОБРАЋАЈНИ ИНСПЕКТОР

Слободан Јовановић