



**РЕПУБЛИКА СРБИЈА**

**ГРАД ПОЖАРЕВАЦ**

**ГРАДСКА УПРАВА ГРАДА ПОЖАРЕВЦА**

**ГОДИШЊИ ПЛАН ИНСПЕКЦИЈАКОГ НАДЗОРА ЗА 2020. ГОДИНУ  
ОДЕЉЕЊА ЗА ИНСПЕКЦИЈСКЕ ПОСЛОВЕ  
-САОБРАЋАЈНА ИНСПЕКЦИЈА-**

## **САДРЖАЈ**

### **1. УВОД**

### **2. ОПИС-КОНТЕКС**

**2.1. Спровођење инспекцијског надзора за поверене послове**

**2.2. Спровођење инспекцијског надзора за изворне послове**

**2.3. Прописи по којима поступа саобраћајна инспекција**

### **3. УЧЕСТАЛОСТ И ОБУХВАТ ВРШЕЊА ИНСПЕКЦИЈСКОГ НАДЗОРА ПО ОБЛАСТИМА**

**3.1. Преглед делатности или активности које ће се надзирати**

**3.1.1. Активности у оквиру инспекцијског надзора**

**3.2. Територијално подручје на коме ће се вршити инспекцијски надзор**

**3.3. Трајање спровођења инспекцијског надзора и службене контроле**

**3.4. Процена ризика**

### **4. ОПЕРАТИВНО ПЛАНИРАЊЕ САОБРАЋАЈНЕ ИНСПЕКЦИЈЕ**

**4.1. Подаци о ресурсима саобраћајне инспекције који ће бити опредељени за вршење инспекцијског надзора**

**4.1.1. Систематизација радних места-запослених у Одељењу за инспекцијске послове-Саобраћајна инспекција**

**4.2 Процена броја дана на годишњем нивоу**

### **5. ИЗВЕШТАВАЊЕ И АНАЛИЗА РЕАЛИЗАЦИЈЕ ПЛАНА**

## 1.УВОД

Документ садржи детаљан план инспекцијског надзора саобраћајне инспекције Одељења за инспекцијске послове Градске управе града Пожаревца у спровођењу инспекцијског надзора на подручју територије Града Пожаревца за 2020. годину.

План је донет на основу члана 8. Став1. Закона о инспекцијском надзору („Сл. гласник РС“, бр. 36/2015, 44/2018-др.закон и 95/2018 ) који прописује да се на основу утврђеног стања и процене ризика инспекција припрема план инспекцијског надзора. Основ за доношење плана представља и члан 10. Закона о инспекцијском надзору („Сл. гласник РС“, бр. 36/2015, 44/2018-др.закон и 95/2018).

Годишњи план инспекцијског надзора садржи општи приказ задатака и послова саобраћајне инспекције Одељења за инспекцијске послове у 2020.години, непосредне примене закона и других прописа, те праћење стања на територији града Пожаревца из области саобраћајне инспекције.

Сврха доношења Плана инспекцијског надзора је повећање ефективности и транспарентности, као и јачање поверења грађана у локалну самоуправу града Пожаревца.

У складу са горе наведеним, Годишњи план инспекцијског надзора саобраћајне инспекције садржи циљеве које је потребно остварити, задатке/програмске активности које је потребно спровести како би се ти циљеви остварили, индикаторе резултата тј. начин на који меримо остварене задатке односно програмске активности, рокове у којима се задаци односно активности морају обавити, одговорност за спровођење активности односно задатака, врсту активности и др..

### **Сврха планирања инспекцијског надзора је:**

- да омогући усмеравање на оне активности (субјекте надзора који носе ризик и где постоји значајан јавни интерес;
- ефикасније управљање ресурсима инспекције;
- боља интеграција послова у области инспекцијског надзора и координационих активности;
- омогућавање праћење активности инспекцијског надзора.

**Циљеви Годишњег плана инспекцијског надзора** су непосредна примена закона и других прописа тј., планираних мера и активности превентивног деловања инспекције и планираних мера и активности за спречавање обављања делатности и вршења активности нерегистрованих субјеката, очекивани обим ванредних инспекцијских надзора у периоду у коме ће се вршити редовни инспекцијски надзор, као и друге елементе од значаја за планирање и вршење инспекцијског надзора и то:

- непосредна примена закона и других прописа
- спровођење инспекцијског надзора и решавање у управним стварима у првом степену
- праћење стања и предлагање мера за унапређење стања на терену, на територији града Пожаревца
- превентивно деловање инспекције као једно од средстава остварења циља инспекцијског надзора
- повећање ефикасности и транспарентности, као и јачање поверења грађана у Локалну самоуправу града Пожаревца

-правовремено информисање јавности објављивањем важећих прописа, планова инспекцијског надзора и контролних листа на сајту Града  
-пружање стручне и саветодавне подршке надзираном субјекту или лицу које остварује одређена права којим утиче на смањење ризика односно штетних последица и вероватноће њиховог настанка.

Поред планираних активности које се спроводе овим Планом, саобраћајна инспекција спроводи и ванредне, непланиране надзоре који се одмах извршавају, а односе се на пријаве грађана, пријаве путем електронске поште, пријаве путем телефона, као и непосредна запажања инспектора на терену.

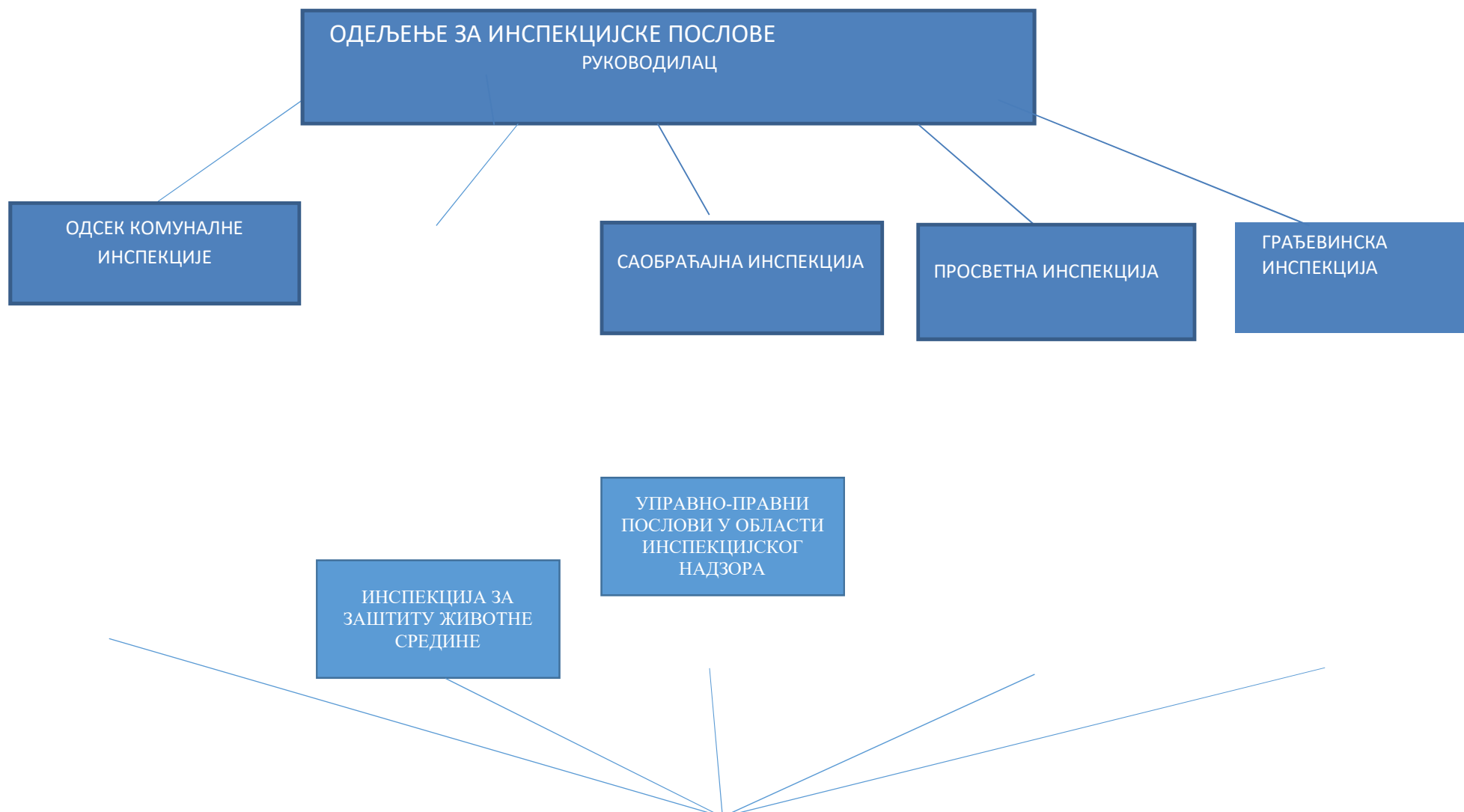
Инспекцијски надзори и службене контроле спроводе се употребом метода и техника како је прописано законским и подзаконским актима који су темељ за поступање инспекције, уз обавезно коришћење контролних листа.

Градоначелник града Пожаревца донео је Решење о образовању Комисије за координацију инспекцијског надзора над пословима из изворне надлежности града Пожаревца , број 01-112-101/2016 дана 30.05. 2016.године и Решење о измени и допуни Решења о образовању Комисије за координацију инспекцијског надзора над пословима из изворне надлежности града Пожаревца , број:011-112-169/2018 дана 17.07.2018.године.

Циљ образовања Комисије је обухватнији и делотворнији надзор и избегавање преклапања и непотребног понављања инспекцијског надзора, као и усклађивање инспекцијског надзора између инспекција које врше инспекцијски надзор над пословима из изворне надлежности града Пожаревца.

## 2.ОПИС -КОНТЕКС

### ОРГАНИЗАЦИОНАСТРУКТУРА



Саобраћајна инспекција, обавља надзор над применом прописа у оквиру послова **поверених** законом, као и надзор у оквиру **изворних** послова применом градских одлука донетих на основу закона и других прописа у комуналној области и области саобраћаја и путева.

## **2.1 СПРОВОЂЕЊЕ ИНСПЕКЦИЈСКОГ НАДЗОРА ЗА ПОВЕРЕНЕ ПОСЛОВЕ**

Саобраћајна инспекција обавља послове инспекцијског надзора **поверених** законом и то :

1. обављање локалног превоза путника и то: ванлинијски превоз, посебан линијски превоз, лимо сервис, превоз за сопствене потребе и такси превоз, дефинисано одредбама члана 155.став 1., Закона о превозу путника у друмском саобраћају ("Службени гласник РС" бр. 68/2015 и 41/2018, 44/2018-др.закон, 83/2018 и 31/2019 );
2. - обављање превоза терета у друмском саобраћају, осим превоза терета у међународном друмском саобраћају који се обавља на територији општине, односно града, односно Града Београда, дефинисано одредбама члана 52.став 1., Закона о превозу терета у друмском саобраћају ("Службени гласник РС" бр. 68/2015 и 41/2018);

## **2.2 СПРОВОЂЕЊЕ ИНСПЕКЦИЈСКОГ НАДЗОРА ЗА ИЗВОРНЕ ПОСЛОВЕ**

Саобраћајни инспектор врши надзор над обављањем јавног градског и приградског превоза путника као комуналне делатности; утврђује услове за путничко возило за обављање такси превоза; проверава стање општинских путева, улица и некатегорисаних путева њихових делова и путних објекта; контролише хоризонталну и вертикалну саобраћајну сигнализацију; врши контролу изграђености и опремљености аутобуских стајалишта; проверава услове одвијања саобраћаја на општинским путевима, улицама и некатегорисаним путевима; проверава да ли се правилно и редовно спроводе мере заштите општинских путева, улица и некатегорисаних путева;; врши контролу заузећа општинских путева, улица и некатегорисаних путева; контролише раскопавање и довођење у технички исправно стање јавних саобраћајних површина; контролише увођење привремене измене режима саобраћаја и друге послове надзора у друмском саобраћају.

Саобраћајни инспектор у управном поступку сачињава службене белешке и записнике, доноси решења , подноси пријаве за привредни преступ, подноси захтев за покретање прекршајног поступка, издаје прекршајни налог, врши пријем странака и даје потребна обавештења у вези са остваривањем њихових права и обавеза, врши превентивни инспекцијски надзор.

Саобраћајна инспекција спроводи редован – планиран инспекцијски надзор. Ванредан инспекцијски надзор врши због предузимања хитних интервенција ради спречавања или отклањања непосредне опасности, по пријавама грађана, по пријавама путем телефона и електронским путем и ванредни утврђујући ради утврђивања подобности возила за обављање такси превоза. Допунски инспекцијски надзор врши по службеној дужности и поводом захтева надзираног субјекта. Контролни инспекцијски надзор врши ради утврђивања извршених мера које су предложене или наложене надзираном субјекту у оквиру редовног или ванредног надзора. Канцеларијски

инспекцијски надзор врши у службеним просторијама инспекције, увидом у акте, податке и документацију надзираног субјекта. У вршењу инспекцијског надзора саобраћајна инспекција сарађује са другим надлежним инспекцијама, правосудним органима, тужилаштвом, саобраћајном полицијом.

Саобраћајна инспекција редовно прати промене законских прописа и одлука града Пожаревца, израђује извештаје о раду, правовремено информисе јавност објављивањем важећих прописа, планова инспекцијског надзора и контролних листа на сајту Града, пружа стручне и саветодавне подршке надзираном субјекту или лицу које остварује одређена права. Такође спроводи превентивни инспекцијски надзор којим утиче на смањење ризика односно штетних последица и вероватноће његовог настанка.

### 2.3. ПРЕВЕНТИВНО ДЕЛОВАЊЕ

Ради остваривања циља инспекцијског надзора, инспекција врши превентивно деловање. Превентивно деловање врши :

- Објављивањем Плана инспекцијског надзора и контролних листи на сајту града
- Службеним саветодавним посетама
- Пружање стручне и саветодавне подршке надзираним субјектима
- Предузимање превентивних инспекцијских надзора
- Друге активности усмерене ка подстицању и подржавању законитости и безбедности пословања и спречавању настанка штетних последица по законом и другим прописима заштићених добара, права и интереса и безбедност грађана....

### 2.4 ПРОПИСИ ПО КОЈИМА ПОСТУПА САОБРАЋАЈНА ИНСПЕКЦИЈА

| ПРАВНИ ОСНОВ   | ОПИС   |
|--|--|
| <p>Закони:</p> <p>Закон о инспекцијском надзору („Службени гласник РС“, број 36/1,44/2018-др.закон и 95/2018 );</p> <p>-Закон о општем управном поступку („Службени лист РС“, број 18/16)</p> <p>Закон о превозу путника у друмском саобраћају ("Службени гласник РС" бр. 68/2015 и 41/2018, 44/2018-др.закон 83/2018 и 31/2019);</p> <p>Закон о превозу терета у друмском саобраћају ("Службени гласник РС" бр. 68/2015 и 41/2018);</p> <p>-Закон о путевима („Службени гласник РС“ број 41/2018 и 95/2018-др.закон).</p> <p>Одлуке:</p> <p>-Одлука о комуналном уређењу („Службени гласник града Пожаревца“, број 12/2010 и 6/2011,2/2012, 3/2014, 3/2017 и 6/2017);</p> <p>-Одлука о управљању, заштити и одржавању општинских путева, улица и некатегорисаних путева („Службени гласник града Пожаревца“, број 9/2019);</p> <p>-Одлука о превозу путника у градском и приградском саобраћају на територији града Пожаревца („Службени гласник града Пожаревца“ , број 4/09 и 3/2017);</p> <p>-Одлука о одређивању стајалишта која могу да се</p> | <p>Надзор: Послове из надлежности саобраћајне врше саобраћајни инспектори.</p> <p>Надзор над обављањем локалног превоза путника и то: градски и приградски превоз путника, ванлинијски превоз, посебан линијски превоз, лимо сервис, превоз за сопствене потребе и такси превоз.</p> <p>Надзор над обављањем превоза терета у друмском саобраћају, осим превоза терета у међународном друмском саобраћају, који се обавља на територији града Пожаревца. Надзора над одржавањем и коришћење паркиралишта; уређење и одржавање аутобуских и такси стајалишта; стање јавног и некатегорисаног пута, његовог дела и путног објекта; стање хоризонталне и вертикалне саобраћајне сигнализације; услови одвијања саобраћаја на јавном путу; спровођење редовних и правилних</p> |

|  |  |
|--|--|
| користе за линијски друмски превоз („Службени гласник града Пожаревца“, број 4/09);<br>-Одлука о ауто-такси превозу („Службени гласник града Пожаревца“ број 9/2015 и 3/2017);<br>-Одлука о јавним паркиралиштима („Службени гласник града Пожаревца“, број 1/2010 и 8/2011),<br>-Одлука о техничком регулисању саобраћаја („службени гласник града Пожаревца бр.6/2011.3/2017 и 6/2017) | мера заштите пута; раскопавање и довођење у технички исправно стање јавних саобраћајних површина; контрола привременог режима саобраћаја за време извођења радова и одржавања манифестација. |
| <b>Одговорно лице</b>  | <b>саобраћајни инспектор</b>   |
| <b>ВРСТА НАДЗОРА</b>   | <b>ВРЕМЕ ПРОВЕДЕНО У ВРШЕЊУ НАДЗОРА %</b>  |
| Редован - планиран инспекцијски надзор који се врши по плану.  | 30   |
| Ванредан инспекцијски надзор се врши због предузимања „хитних мера ради спречавања или отклањања непосредне опасности, по пријави и захтеву грађана, телефонских позива и електронским путем   | 35   |
| Допунски инспекцијски надзор се врши по службеној дужности и поводом захтева надзираног субјекта   | 5  |
| Контролни инспекцијски надзор се врши ради утврђивања извршених мера које су предложене или наложене над надзираним субјектом у оквиру редовног или ванредног инспекцијског надзора.   | 30   |
| Укупно   | 100  |
| <b>ОБЛИК НАДЗОРА</b>   |  |
| Канцеларијски инспекцијски надзор се врши у службеним просторијама   | 25   |
| Теренски инспекцијски надзор   | 50   |
| Превентиван инспекцијски надзор-пружање стручне и саветодавне подршке надзираном субјекту или лицу које остварује одређена права   | 25   |
| Укупно   | 100  |



### 3.УЧЕСТАЛОСТ И ОБУХВАТ ВРШЕЊА ИНСПЕКЦИЈСКОГ НАДЗОРА ПО ОБЛАСТИМА

#### 3.1.ПРЕГЛЕД ДЕЛАТНОСТИ ИЛИ АКТИВНОСТИ КОЈЕ ЋЕ СЕ НАДЗИРАТИ

| 3.1.1 АКТИВНОСТИ У ОКВИРУ ИНСПЕКЦИЈСКОГ НАДЗОРА |   |  |          |
|---|---|--|----------|
| Р.б.  | АКТИВНОСТ   | Учесталост   | Ризик    |
| <b>1.</b>                                       | <b>ПРЕВОЗ ПУТНИКА</b>   |  |          |
| <b>1.1.</b>                                     | Надзор на обављањем јавног превоза путника -посебног линијског превоза путника; ванлинијског превоза путника; превоза путника за сопствене потребе и лимо сервис. | Једном у току два месеца и по захтеву Министарства<br>Контроле током дневних акција, са приоритетним задатком сузбијања рада нерегистрованих превозника) | средњи   |
| <b>1.2.</b>                                     | Контрола јавног линијског градског и приградског превоза путника  | Два пута у току године   | низак    |
| <b>2.</b>                                       | <b>ТАКСИ П ПРЕВОЗ</b>   |  |          |
| <b>2.1.</b>                                     | Контрола регистрованих такси превозника   | Два пута у току године   | средњи   |
| <b>2.2.</b>                                     | Контрола такси превоза током дневних и ноћних акција таксиста са приоритетним задатком сузбијања рада нерегистрованих превозника                                  | Континуирано   | средњи   |
| <b>2.3.</b>                                     | Утврђујући инспекцијски надзор такси превоза:<br>-Испуњеност услова такси возила за обављање такси превоза  | Стална активност   | низак    |
| <b>3.</b>                                       | <b>ПРЕВОЗ ТЕРЕТА</b>  |  |          |
| <b>3.1.</b>                                     | Надзор над обављањем јавног превоза терета;   | Једном у два месеца и по захтеву Министарства  | средњи   |
| <b>3.1.1.</b>                                   | Контрола превоза терета и путника који обављају нерегистровани субјекти   | (Контроле на терену током дневних акција, са приоритетним задатком сузбијања рада нерегистрованих превозника)  | критичан |
| <b>3.2.</b>                                     | Надзор над обављањем превоза терета за сопствене потребе;   | Једном у току године   | низак    |

|       |   |   |        |
|-------|---|---|--------|
| 4.    | <b>ОПШТИНСКИ ПУТЕВИ, УЛИЦЕ И НЕКАТЕГОРИСАНИ ПУТЕВИ</b>  |   |        |
| 4.1.  | Контрола стања општинских путев и улица са аспекта безбедности саобраћаја;  | стална активност                            | висок  |
| 4.2.  | <b>Редован инспекцијски надзор редовног одржавања локалних путева, некатегорисаних путева и улица у граду:</b><br>-контрола трупа пута<br>-контрола коловозне конструкције<br>-Контрола путних објеката<br>-Контрола опреме пута<br>Надзор се врши код Управљача пута   | Два пута у току године                      | средњи |
| 4.3.  | <b>Инспекцијски надзор периодичног одржавања путева и улица:</b><br>-контрола техничког регулисања саобраћаја у време извођења радова на путевима и улицама и измене режима саобраћаја, посебно привремене сигнализације и опреме пута и измене режима саобраћаја према овереном пројекту и решењу (одобрењу) надлежног органа  | април-децембар и у време издавања решења    | средњи |
|       | Инспекцијски надзор над раскопавањем јавних саобраћајних површина, привременог режима саобраћаја и враћања у првобитно стање према издатом решењу надлежног органа.   | Континуирано према издатим решењима         | средњи |
| 4.4.  | Редовна контрола саобраћајне сигнализације;   | Два пута у току године а по потреби и чешће | висок  |
| 4.5.  | <b>Заштита локалних некатегорисаних путева и улица од недозвољених радњи:</b><br>-контрола извођења радова који нису у вези са изградњом, реконструкцијом, одржавањем и заштитом пута, без претходно прибављених потребних одобрења и сагласности управљача пута, који угрожавају безбедност саобраћаја.<br>-испуштање течности на коловоз пута, спречавање одводњавање пута, просипање или бацање материјала на пут, постављање светлећих тела која на путу и других недозвољених радњи из Закона о јавним путевима, а које угрожавају безбедност саобраћаја.<br>-контрола било каквог чињења којим би се могао оштетити пут, односно улица или угрозити безбедност саобраћаја | стална ктивност                             | висок  |
| 4.6.  | Контрола изграђености и опремљености аутобуских стајалишта;   | Једном у току године                        | низак  |
| 4.7.  | Трајно заузимање пута   | По захтеву Управљача пута                   | средњи |
| 4.8.  | Контрола услова одвијања саобраћаја;  | стална ктивност                             | висок  |
| 4.9.  | Контрола привремене измене режима саобраћаја за време одржавања манифестација и промоција;  | У време одржавања манифестација             | средњи |
| 4.10. | <b>Инспекцијски надзор на пословима зимског одржавања локалних путева и улица:</b><br>-контрола проходности путева у складу са одобреним плановима зимске службе  | Децембар-март                               | висок  |

|              |  |                  |  |
|--------------|--|------------------|--|
|              | Контрола снега и леда присутна на коловозу<br>-спремност извођача за зимско одржавање путева   |                  |  |
| <b>4.11.</b> | Превентивно деловање и саветодавне посете  | Стална активност |  |
|              | Канцеларијске активности саобраћајне инспекције:<br>-усклађивање рада и поступања у складу са Законом о инспекцијском надзору.Проучавање закона и усклађивање са одредбама Закона о јавним путевима<br>-рад са странкама, комуницирање са странкама, давање информација и савета странкама у складу са новим Законом о инспекцијском надзору<br>-вођење евиденције о раду, састављање извештаја и планова<br>-рад на текућим предметима (решења, дописи, пријаве и др.)<br>-састанци | Стална активност |  |

### 3.2. ТЕРИТОРИЈАЛНО ПОДРУЧЈЕ НА КОМЕ ЋЕ СЕ ВРШИТИ ИНСПЕКЦИЈСКИ НАДЗОР

Саобраћајна инспекција Одељење за инспекцијске послове Градске управе града Пожаревца обавља послове на територији града Пожаревца са седиштем у Пожаревцу, ул. Дринска бр.2. Послови и задаци из делокруга односно Годишњег плана инспекцијског надзора саобраћајна инспекција Одељења за инспекцијске послове обавља свакодневно, како у свом седишту, тако и на терену на територији града Пожаревца.

### 3.3 ТРАЈАЊЕ СПРОВОЂЕЊА ИНСПЕКЦИЈСКОГ НАДЗОРА И СЛУЖБЕНЕ КОНТРОЛЕ

Нормативи појединих фаза трајања спровођења инспекцијског надзора/службене контроле су резултат искуства, процене и дугогодишњег рада инспектора на терену.

Рад инспектора биће организован према приоритетима у раду:

-на предметима по хитном поступку, где су угрожени животи људи, материјална добра и безбедност саобраћаја . Посебно, најважнији аспект рада инспектора, представљаће одређивање и предузимање инспекцијских мера на отклањању опасности које могу да изазову недостаци на путевима и улицама по безбедност саобраћаја.. Такође радиће се проритетно по захтевима МУП-а који указују на недостатке на јавним путевима, као и по хитним захтевима управљача пута;

-дефинисаним Законом о инспекцијском надзору, а који захтевају спровођење комплетне процедуре, од издавања налаога инспектору, до доношења решења.

Осим планираних активности које се спроводе овим Планом, а везане су за инспекцијски надзор-инспекцијске контроле, едукацију, предвиђене састанке, извршење управних мера као и контролу истих и других активности у оквиру рада Одељења за инспекцијске послове спроводе се и непланиране активности за које је такође потребно планирати потребно време.

Непланиране активности се одмах извршавају а односе се на пријаве грађана, путем, запримљене електронске поште, телефонским пријавама као и непосредним запажањем инспектора на терену.

### 3.4 ПРОЦЕНА РИЗИКА

Окосницу планирања и вршења инспекцијског надзора чини процена ризика.

Зависно од процењеног степена ризика, утврђује се динамика и учесталост редовног или ванредног инспекцијског надзора. У циљу делотворнијег инспекцијског надзора усклађују се планови инспекцијског надзора, предлаже предузимање заједничких мера и рангира надзирани субјект према степену ризика, зависно од тежине могуће штетне последице и вероватноће њеног настанка те реагује благовремено и ефикасно на процењен висок и критичан ризик.

Поред праћења и анализе стања инспекцијског надзора инструмент процене ризика су и контролне листе помоћу којих се мери усклађеност субјеката са прописима и установљавања законитости и безбедности у надзираној области.

Контролне листе објављене су на интернет страници Града Пожаревца.

|                       |  |  |
|-----------------------|--|--|
| <b>Критичан ризик</b> |  | - Превоз терета и путника који обављају нерегистровани субјекти  |
| <b>Висок ризик</b>    |  | - саобраћајна сигнализација<br>- услови одвијања саобраћаја<br>- Зимска служба<br>- заштита локалних путева и улица од недозвољених радњи  |
| <b>Средњи ризик</b>   |  | - ванлинијски превоз терета<br>- ванлинијски превоз путника<br>- такси превоз<br>- Стање пута и путних објеката<br>- извођење радова на реконструкцији и одржавању<br>- привремена измена режима саобраћаја<br>- раскопавање саобраћајних површина<br>- заузеће путева |
| <b>Низак ризик</b>    |  | - превоз за сопствене потребе<br>- линијски превоз путника   |
| <b>Незнатан ризик</b> |  | - аутобуска стајалишта и јавна паркиралишта  |

#### 4.ОПЕРАТИВНО ПЛАНИРАЊЕ РАДА САОБРАЋАЈНЕ ИНСПЕКЦИЈЕ

##### 4.1 ПОДАЦИ О РЕСУРСИМА САОБРАЋАЈНЕ ИНСПЕКЦИЈЕ КОЈИ ЋЕ БИТИ ОПРЕДЕЉЕНИ ЗА ВРШЕЊЕ ИНСПЕКЦИЈСКОГ НАДЗОРА

Саобраћајна инспекција налази се у оквиру Одељења за инспекцијске послове Градске управе града Пожаревца . Саобраћајном инспекцијом руководи Руководилац Одељења за инспекцијске послове. Послове саобраћајне инспекције тренутно обавља:

- Један саобраћајни инспектор са високом стручном спремом и положеним државним испитом и Руководилац Одељења, који обавља и послове саобраћајног инспектора.
- Инспектори су самостални у раду у границама овлашћења утврђених законом и одлукама Града Пожаревца, а за свој рад лично су одговорни. Инспектори имају

право и дужност да у вршењу инспекцијског надзора прегледају опште и појединачне акте, саслушавају и узимају изјаве од одговорних лица и других праних лица и физичких лица, прегледају објекте, налажу решењем отклањање неправилности и предузимање мера, издају прекршајне налоге односно подносе захтеве за покретање прекршајног поступка

4.1.1. Систематизација радних места – запослених у Одељењу за инспекцијске –Саобраћајна инспекција

|       |                                    |   |
|-------|------------------------------------|---|
| Р.бр. |                                    |   |
| 1.    | Руководилац –саобраћајни инспектор | 1 |
| 2.    | Саобраћајни инспектор              | 1 |

#### 4.2.Процена броја дана на годишњем нивоу

|   |  |                |
|---|--|----------------|
| Расподела расположивих дана за спровођење инспекцијских надзора и службених контрола у 2020. години |  |                |
| Укупан број дана у години   |  | 366            |
| Викенди   |  | 104            |
| Годишњи одмори  |  | 28-30          |
| Празници  |  | 8              |
| <b>УКУПНО РАДНИХ ДАНА</b>   |  | <b>224-226</b> |
| Активности праћења стања, процене ризика, планирања, усклађивања и координације                     |  | 10             |
| Редовни инспекцијски надзор   |  | 60             |
| Ванредни инспекцијски надзор  |  | 100            |
| Превентивно деловање  |  | 30             |
| Остале активности   |  | 24             |

#### 5.ИЗВЕШТАВАЊЕ И АНАЛИЗА РЕАЛИЗАЦИЈЕ ПЛАНА

При изради овог Плана кориштена су искуства из претходних инспекцијских контрола које у вршене на основу оперативних планова а на основу вишегодишњег рада саобраћајних инспектора , законских обавеза привредних субјеката, стања на терену по питању праћења функционисања комуналних делатности и безбедности саобраћаја као и пријаве грађана у областима за које је инспекција задужена.

Инспекција у склопу годишњег извештаја о раду треба да анализира реализацију Плана рада и примењује конкретне мере.

#### НАПОМЕНА

Имајући у виду да Координациона комисија даје мишљење на предлог Плана инспекцијског надзора из изворне надлежности локалне самоуправе , планови рада грађевинске , саобраћајне, просветне и инспекције за заштиту животне средине достављају се и надлежним републичким органима на усаглашавање , све у складу са чл. 10. став 5. Закона о инспекцијском надзору.

**РУКОВОДИЛАЦ**

**Жаклина Јововић**

**САОБРАЋАЈНИ ИНСПЕКТОР**  
**Слободан Јовановић**

